



2022

**RAPPORT
D'ACTIVITE**

 **Unapei**

Affiliée à l'Unapei
Association reconnue d'utilité publique

 **Udapei 62**

Les Papillons Blancs

www.udapei62.fr





Avant-propos

Tous les rapports d'activité font état d'une activité dense et pro-active aux sollicitations internes et externes. Ils reflètent la volonté de notre Union départementale d'être un acteur incontournable du paysage médico-social du département, et d'apporter, par ses établissements et services, une réponse la plus adaptée pour l'accueil des personnes porteuses de handicap. Elle reste une force de proposition pour le mouvement parental.

L'année 2022 ; la dynamique des associations a retrouvé son niveau d'avant la crise sanitaire avec plusieurs faits marquants : Madame Dô-Coulot a assuré l'intérim de direction générale à l'Apei de Béthune et nous avons participé au processus de recrutement de la nouvelle Directrice générale. Nous avons aussi participé, à la demande de l'Apei du Boulonnais, à la refonte des statuts et à l'interpellation de ses tutelles, dans une situation interne compliquée.

2022, année de contestation, nous avons continué pour les oubliés du SEGUR à participer au collectif régional et nous avons participé massivement à la manifestation à Lille le 28 septembre.

L'occasion nous est donnée ici d'assurer toute notre considération à l'ensemble de nos équipes.

Chacune dans son domaine de compétences, elles œuvrent au quotidien, agissent au développement des missions de l'Udapei 62 et à la réalisation de son activité, le tout au bénéfice des personnes accueillies, accompagnées, des familles et au service du mouvement parental, en coopération avec l'ensemble de nos partenaires.

Eric CARLIER
Président de l'Udapei 62



Avant-propos

Dans le contexte particulièrement mouvant que nous connaissons, l'Udapei 62 se doit de jouer son double-rôle **de fédérateur et représentant du mouvement parental** au sein du réseau Handicap du département. Nos actions doivent favoriser la valorisation sur l'extérieur et le partage au sein du mouvement pour renforcer l'inter-connaissance et la réflexion partagée.

En 2022, la mobilisation autour du Ségur de la santé s'est poursuivie sans relâche pour que les « Exclus à us du Ségur » soient, eux aussi intégrés à la mesure et reconnus à la hauteur de leur engagement professionnel.

Il s'agit également d'alerter l'Etat sur la nécessité de financer la totalité de cette mesure Ségur, qui reste un engagement de l'Etat ! Pour l'Udapei 62, la part non financée correspondrait à 200 000€ (2,30% du montant de notre masse salariale). Si le Ségur n'est pas pris en charge, ce sont autant de moyens de fonctionnement enlevés aux 2 MAS !

Se sentir appartenir à un réseau, c'est aussi vivre des choses ensemble. A titre d'exemple, les tournages des émissions Weo (dans le cadre d'un projet commun de communication grand public sur le thème « Handicap et inclusion pour chacun), la soirée départementale lors du congrès de l'Unapei nationale, l'accueil unanime et enthousiaste de Sabine Mathieu, qui a couru au sein du Pas-de-Calais « 183 km pour la reconnaissance de tous », furent, en 2022, autant d'expériences concrètes, portées par l'Udapei 62, pour ressentir et partager la force du réseau.

Dans son **rôle de gestionnaire**, l'Udapei 62 participe concrètement à l'accompagnement des personnes porteuses de handicap et ce, notamment pour les personnes polyhandicapées. L'implication des équipes sur des dispositifs innovants tels que le DASMO (intervention et coordination au domicile) en 2020 et, l'ouverture, en 2022, de l'unité TSA, la participation de nos deux MAS au projet d'ESMS numérique, montrent que les équipes sont en capacité de faire évoluer leur action avec volontarisme et intelligence.

En 2022, la petite équipe du siège s'est renouvelée en partie ; celles des MAS a continué à vivre à un rythme perturbé, marqué par le turnover et les arrêts maladie. Le nombre de CDD a doublé en 3 ans... malgré cela, nous ne pouvons que rester admiratifs devant le dévouement et l'énergie de ces professionnels qui œuvrent 7 jours sur 7, toute l'année.

Ce rapport d'activité est une occasion de rendre plus visible l'étendue de leur action à tous.

Un grand merci aux Président (e)s, Directeurs(rices) Généraux(ales) des Apei et leurs équipes pour leur confiance et leur implication, qui nous permettent de poursuivre cette action.

Binh Dô-Coulot
Directrice Générale de l'Udapei 62

ommaire

6 Gouvernance associative

8 Fonction fédérative

25 Fonction gestionnaire

45 Fonctions supports du siège
associatif

Gouvernance associative

1. Instances statutaires de l'Udapei 62

L'Udapei 62 a tenu son **Assemblée générale**, le 28 juin 2022, à la Maison d'Accueil Spécialisée « Le Domaine de Rachel » située à Eperlecques.

Outre le rapport d'activité, financier et le rapport d'orientation, cette Assemblée Générale a été ponctuée par trois films : « *Une année avec les Apei 62* », « *Ouverture de l'unité TSA - MAS d'Eperlecques* » et « *Présentation du DASMO - MAS de Croisilles* »¹

Celle-ci était précédée d'une **assemblée générale extraordinaire** qui a permis de valider à l'unanimité les modifications statutaires ainsi que le règlement intérieur.

Statuts

Les modifications portent essentiellement sur :

- > La création d'un collège 3 : association de tutelle
- > L'inscription dans les statuts de la possibilité de réunir le Bureau, le CA et l'AG en visio-conférence en précisant les modalités de vote.
- > La création de pouvoirs pour les AGO et les AGEX

Règlement intérieur

La modification porte sur une définition plus précise des missions des membres du Bureau.

Le **Conseil d'administration** s'est réuni 4 fois en 2022 :

- > Le 22 février en visioconférence
- > Le 26 avril en visioconférence
- > Le 11 octobre en visioconférence
- > Le 13 décembre au siège de l'Afapei de Calais

Le **Bureau** s'est réuni 5 fois en 2022 :

- > Le 25 janvier en visioconférence
- > Le 15 mars au siège de l'Udapei 62
- > Le 17 mai en visioconférence
- > Le 20 septembre au siège de l'Udapei 62
- > Le 15 novembre au siège de l'Udapei 62

Ces rencontres statutaires visent à assurer l'administration de l'association Udapei 62 dans sa mission d'Union des Apei du Pas-de-Calais, et également dans son rôle de gestionnaire d'établissements.

Elles sont également des lieux d'entraide, de concertation et d'échange, des instances de débat et de décision en présence des représentants des Apei.

¹ Ces 3 vidéos sont disponibles sur la chaîne You Tube de l'Udapei 62

2. Contrat d'Engagement Républicain

Le Conseil d'administration a validé à l'unanimité, la signature par le Président du Contrat d'Engagement Républicain, engageant par la même l'Udapei 62 à respecter les principes de ce contrat, nécessaire pour des actions telles que :

- Solliciter une subvention d'une autorité administrative ou d'un organisme chargé de la gestion d'un service public industriel et commercial
- Demander un agrément d'Etat ou la reconnaissance d'utilité publique
- Souhaiter accueillir un volontaire en service civique

Fonction fédérative

1. Renforcement de l'unité du mouvement dans le département

Mobilisation autour du Ségur de la Santé

Le Ségur de la santé, mis en place par l'Etat, vise à valoriser les activités du soin, suite à la crise sanitaire. Pour le secteur social et médicosocial, il a proposé, suite à ce qui avait été fait pour le sanitaire, une revalorisation financière des salariés du soin (octobre 2021) et de l'accompagnement (avril 2022).

Les autres salariés du secteur (accueil, logistique et maintenance, administratif..) n'ont pas été pris en compte dans cette mesure. Ils représentent, en moyenne 20 à 25% du total des salariés. La mobilisation des ESMS autour du Ségur porte à la fois sur le financement de cette mesure par l'Etat, mais aussi sur l'intégration des salariés non concernés, par équité.

Interpellation des financeurs sur le financement de la mesure Ségur

Toute l'année 2022, l'Udapei 62 a participé au suivi de cette mesure et de son financement, en lien étroit avec les financeurs, les têtes de réseaux et les Apei.

Le groupe départemental des DAF – RAF a travaillé collectivement sur les calculs liés aux multiples directives (en lien aussi avec un outil commun URIOPSS) ; **les Directions générales et Présidents ont alerté très rapidement sur les montants restant à la charge des organismes gestionnaires, pour une mesure obligatoire, émanant de l'Etat.**

Des courriers communs d'interpellation ont été envoyés à l'ARS mais aussi au CD62, en parallèle des courriers individuels envoyés par chaque Apei.

Ségur pour tous : suite des actions du collectif régional inter-réseaux : le COMEDH



Depuis l'origine du COMEDH en 2021, l'Udapei 62 participe activement au collectif.

Les revendications du Collectif :

- L'intégration de l'ensemble des professionnels de notre secteur dans les revalorisations salariales afin de mettre fin aux inégalités salariales
- La construction du véritable plan d'action pour l'attractivité de l'ensemble des métiers de

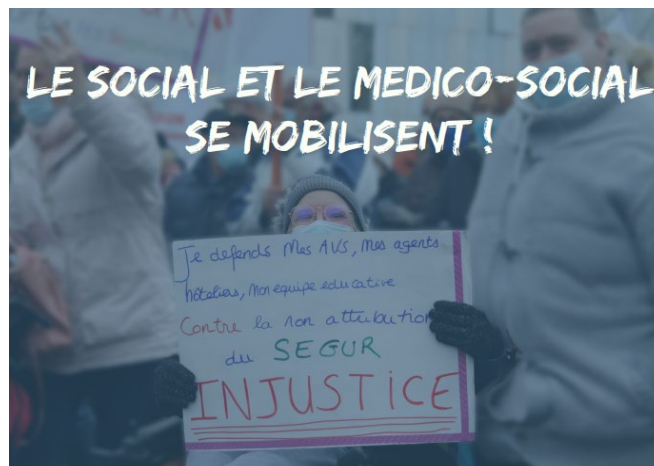
l'humain

- La meilleure coordination des acteurs institutionnels pour éviter les effets de cloisonnement et favoriser les approches transversales
- Assurer une pérennité des financements aux acteurs associatifs dans un contexte où croissants de financements limités dans les temps

Des actions ont été initiées et proposées aux associations du collectif pour montrer aux Pouvoirs Publics que le collectif reste mobilisé ; il s'agit de continuer à être visible, et présent dans l'actualité médicosociale : les réseaux sociaux, presse locale, presse spécialisée :

- Appel à rassemblement du 28/9 à Lille qui réunit près de 10000 personnes (cf ci-dessous)
- Carte postale envoyée par les familles, administrateurs, salariés... des associations au Premier Ministre (semaine 24)

Cette même Carte postale a été envoyée simultanément le 25 janvier après-midi, par mail, au Directeur Général de l'ARS et au Préfet par les Présidents, les directions générales et les cadres de direction des associations participantes.



#CRISEDESMETIERSDEL'HUMAIN



Nos Revendications

- REVALORISATION SALARIALE POUR TOUS
- PLAN D'ACTION POUR LES MÉTIERS DE L'HUMAIN
- DÉCLOISONNER LES ACTEURS INSTITUTIONNELS
- DES FINANCEMENTS PÉRENNES

Nom, prénom, ville:

Signature:



Monsieur le Premier ministre

Hôtel Matignon

57 rue de Varenne

75700 Paris SP 07s

- Achat de trois tribunes dans la presse régionale (Voix du Nord et Courrier Picard) pour sensibiliser le grand public.
- Rencontres individuelles avec 65% des sénateurs et députés de la région, pour les sensibiliser sur le rôle joué par les associations médicosociales sur leur circonscription et les alerter sur les conditions et la qualité de l'accompagnement.
- Les actions, et notamment la manifestation du 28/9 (voir ci-dessous), ont trouvé un écho dans les télévisions locales : Weo et BFM Tv.

Appel à rassemblement Ségur pour tous - 28 septembre 2022 - Lille

#QUI
PREND SOIN
DE NOUS?

Plus de 8000 personnes, à Lille, le 28 septembre 2022, ont participé à l'appel du «Collectif des métiers de l'humain en danger».

C'était la 2^{ème} fois que le collectif organisait une manifestation, après celle de novembre 2021. Après quelques avancées obtenues (notamment le Ségur pour les professionnels de l'accompagnement), le collectif restait mobilisé :

- Sur la reconnaissance des métiers de l'humain
- La prime SEGUR pour tous. Certains professionnels du médico-social n'ayant pas obtenu cette revalorisation, contrairement au secteur sanitaire.
- Des promesses de l'Etat qui doivent être tenues et entièrement financées
- Des moyens pour préserver le modèle social et associatif



Projet Wéo / Udapei 62



L'Udapei 62 a participé à la réalisation d'une série d'émissions de la chaîne WEO qui a commencé en septembre 2021 pour se finir en juin 2022. Celui-ci a été largement diffusé sur le territoire des Hauts-de-France sur les programmes de WEO, sur le site internet de WEO et de la Voix du Nord (La Voix TV) ainsi que sur les réseaux sociaux et sur la chaîne You Tube de l'Udapei 62.

Avec le thème fil rouge « **Inclusion pour tous, quels enjeux ?** » les Apei 62, menées par l'Udapei 62, ont souhaité toucher le grand public en illustrant concrètement, avec le point de vue du mouvement parental, les enjeux de ce sujet à la fois sociétaux et politiques.

9 émissions de 12 minutes ont été réalisées sur les thèmes suivants : le polyhandicap, l'autodétermination, l'école inclusive, la santé pour tous, l'habitat, le Mouvement parental, le travail, les aidants et les sans solutions.

L'Udapei 62 a été invitée à promouvoir ce programme, en direct sur le plateau de Wéo dans les émissions « 24 heures en Hauts-de-France » et « Parlons-en ».

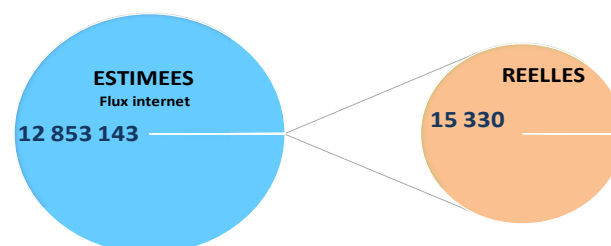
Toutes les émissions, bandes-annonces et passages télé sont disponibles sur la chaîne You tube de l'Udapei 62 : Udapei 62

Ce projet Wéo/Udapei 62 s'est clôturé par une émission spéciale d'une heure sur le thème « inclusion pour tous : et maintenant quelles solutions ? », le 17 juin 2022.

Au-delà des participants du réseau des Apei du Pas-de-Calais, l'Udapei 62 a voulu élargir les invitations pour un regard pluriel sur les enjeux de l'inclusion avec la présence de :

- Jean-Christophe CANLER : Directeur Adjoint – ARS Hauts-de-France
- Karine GAUTHIER : Vice-Présidente chargée du Handicap – Conseil départemental 62
- Luc GINDREY : Directeur de la MDPH
- Lahcen ER RAJAOUI : Président de l'Association Nous Aussi
- Olivier BERUT : Philosophe / observateur
- Jean Marie REDINGER : Usager Afapei de Calaisis
- Olivia PIOTR : parent – administratrice Apei de Lens
- André BONNIER : Président de l'Apei de Saint Omer
- Binh Dô-Coulot : Directrice Générale de l'Udapei 62
- Eric LESAGE, dessinateur à la Voix du Nord a ponctué l'émission de dessins décrivant avec humour les propos évoqués.

Audiences des 10 émissions ESTIMEES (flux internet)/REELLES



12 868 473

Cette émission a permis de véhiculer plusieurs messages :

*Quel regard porte la société sur les personnes handicapées ?
On ne peut pas inclure tout le monde, la société n'est pas prête
Le mouvement parental est notre ADN pour aller vers l'inclusion
Inclusion des personnes handicapées, est une préoccupation pour tous
Message en direction des jeunes parents moins impliqués que leurs aînés*

WÉO TV **Udapei 62**
Les Papillons Blancs

INCLUSION POUR TOUS, QUELS ENJEUX ?

UNE SÉRIE D'ÉMISSIONS MENSUELLES
CRÉÉES AVEC LES APEI DU PAS-DE-CALAIS

**RETROUVEZ NOS ÉMISSIONS EN REPLAY
SUR LA CHAÎNE YOU TUBE "UDAPEI 62"**

- Emission Wéo n°1 : [Le polyhandicap](#)
- Emission Wéo n°2 : [L'autodétermination](#)
- Emission Wéo n°3 : [L'école inclusive](#)
- Emission Wéo n°4 : [La santé pour tous](#)
- Emission Wéo n°5 : [L'habitat](#)
- Emission Wéo n°6 : [Le mouvement parental](#)
- Emission Wéo n°7 : [Le travail](#)
- Emission Wéo n°8 : [Les aidants](#)
- Emission Wéo n°9 : [Sans solution](#)
- Emission Wéo n°10 : [Emission Spéciale \(1h\)](#)

Autres actions

Séminaire Udapei 62 des Présidents et Directeurs Généraux

Le séminaire a eu lieu au Najeti hôtel du Golf à Lumbres, le 21 novembre 2022, en présence des Présidents et Directeurs Généraux des Apei 62 et du GAM.

Celui-ci s'est déroulé en deux temps :

- Matinée : réflexion sur quelle Udapei 62 pour demain ? Suivi d'une intervention d'un représentant de l'Unapei sur l'actualité du réseau
- Après-midi : restitution de l'étude qu'il a mené sur l'insertion professionnelle des travailleurs des ESAT » par Jean Marie Duvivier

Rencontre avec Anne Créquis, Directrice de l'Offre médico-sociale ARS HdF

Une délégation composée de l'ensemble des Directeurs Généraux Apei 62 et de la Directrice Générale de l'Udapei 62 a rencontré, le 4 avril 2022, à l'Udapei 62, Madame Anne Créquis, la Directrice de l'Offre Médico-Sociale à l'ARS Hauts-de-France. Celle-ci était accompagnée de madame Magali Duriez, responsable adjointe de l'Offre médico-sociale pôle Pas-de-Calais.

Cette rencontre avait pour objectif, la présentation du mouvement parental dans le Pas-de-Calais et l'évocation des sujets d'actualité :

Séjour de la santé, fragilisation des crédits contractuels au regard de l'actualité (Séjour, inflation, tarifs de l'énergie), calendrier des CPOM, Places en IME et positionnement de l'ARS sur les DAME, projets de recomposition en cours au sein des Apei 62 (valoriser les évolutions en cours et les questions posées) et dérogations pour l'accueil en ESAT de jeunes adultes de 18 à 20 ans sortant du milieu scolaire ordinaire et ayant une orientation ESAT.

Lancement du projet Mouvem'Hand / Les Apei vers la lune »

En 2023, tous ensemble, c'est la lune que nous visons : 640 millions de pas

Les Apei du Pas-de-Calais et l'Apei d'Hazebrouck, rejoignent l'action Mouvm'hand pour 2023.

Emanation de l'Apei de Saint Omer, Mouvem'Hand a vu le jour en 2020, afin de fédérer les usagers et salariés de l'Apei autour d'un objectif : faire le tour du monde en unissant le nombre de pas effectués par chacun au quotidien, au travers d'activités et défis.

Des podomètres ainsi que des vélos d'appartement, ont été financés grâce au soutien financier de 4 000 € d'Harmonie Mutuelle et Chorum.

Tout au long de l'année 2023, nous comptabiliserons les pas effectués au sein des Apei. La route vers la lune sera constituée de 7 étapes. Chaque étape sera symbolisée par une planète, initiée par l'équipe de Mouvm'hand et sa conteuse.

Chaque Apei recensera les pas réalisés : balades avec les familles, bénévoles, personnes accompagnées, marches entre salariés lors des pauses repas...Le point commun de ces pas étant la présence de salariés, en lien direct avec l'Apei (les pas de votre sortie du dimanche en famille ne compteront pas...). Au-delà des temps partagés et de la convivialité, c'est aussi la qualité de vie au travail qui est visée....

Un logo a été spécialement créé pour ce projet :



Elections départementales des 20 et 27 juin 2021

Un flyer commun de prise de contact a été réalisé par l'Udapei 62 : «**Politique du handicap : pour une politique départementale solidaire et inclusive!**».

Il a été proposé aux Conseillers départementaux, de rencontrer l'Udapei 62 ou l'Apei locale, lors de leur campagne, pour un échange sur les enjeux généraux, mais aussi locaux, liés à la politique Autonomie/ Personnes Handicapées.

2. Prise en compte des orientations du mouvement parental au niveau national, régional et interdépartemental

Unapei tête de réseau

Afin de renforcer la cohérence entre le mouvement national et ses déclinaisons territoriales, l'Udapei 62 a participé au Congrès de l'Unapei en juin 2022 à Montpellier autour de la thématique « La qualité de vie, moteur de l'innovation sociale »

L'Udapei 62 participe au Groupe national des Directeurs Généraux au travers de sa directrice générale qui représente la Région Hauts-de- France.

Unapei Hauts de France

Le Président de l'Udapei 62 est vice-président de l'Unapei Hauts-de-France. A ce titre, il participe aux Bureaux et Conseils d'Administration de l'Unapei Hauts-de-France.

L'Udapei 62 contribue aux travaux de la commission «Cap pour Tous» qui réunit les personnes auto représentantes de la région HdF.

Elle entretient un lien régulier avec « Nous Aussi», association d'auto représentants issue du réseau.

Séminaire Directeurs Généraux des Apei Hauts-de-France

Celui-ci a eu lieu à l'Hôtel du Parc à Neufchâtel-Hardelot les 7 et 8 juillet 2022.

Sur le thème de la gestion de crise et média training, en présence de Marie-Aude Torres Maguedano, la Directrice Exécutive Unapei nationale.

Udapei 59

Reprise des réunions Udapei 59 et Udapei 62.

Rencontres regroupées entre les binômes Président/DG des deux Udapei 59 et 62.



3. Fonction de tête de réseau des associations adhérentes et de représentation des intérêts des personnes handicapées et de leurs familles

CRSA (Conférence Régionale de la Santé et de l'Autonomie)



En 2022, le Président de l'Udapei 62 a siégé à la CRSA dans le collège des représentants des usagers au titre du CDCA ; il a participé aux différents travaux des commissions usagers, médico-sociales.

Conseil Départemental de la Citoyenneté et de l'Autonomie

L'Udapei 62, via sa Directrice Générale, siège au titre des représentants des personnes handicapées, de leurs familles et des proches aidants.

En 2022, le CDCA a par exemple réalisé une Etude sur le vieillissement dans le Pas-de-Calais. L'Udapei 62 participé au groupe de travail dédié, qui a remis ses travaux début 2023.

Conseil Territorial de Santé du Pas-de-Calais



Le CTS participe à la réalisation du diagnostic territorial pour identifier les besoins sanitaires, sociaux et médico sociaux de la population. Il contribue à l'élaboration, la mise en œuvre, au suivi et à l'évaluation du plan régional de santé. Il participe à l'évaluation et au respect de ce droit des usagers. Il veille aux démarches locales de santé fondées sur la participation des habitants.

L'Udapei 62, représentée par sa Directrice Générale, siège au Bureau et à la commission plénière du CTS.

L'Udapei 62 participe également à la commission territoriale de santé mentale (CTSM), commission permanente du CTS.

En 2022, le CTS a notamment été mobilisé lors des journées de travail du Conseil National de la Rénovation volet « Santé », initié par le Président de la république.

Pas-de-Calais

 *Le Département*

Conseil départemental du Pas-de-Calais

En tant que tête de réseau, l'Udapei 62 est mobilisée, au titre de représentantes des Apei du département sur les principales instances départementales et groupes de travail thématiques relatifs à l'autonomie et au Handicap.

Elle est invitée, à la réunion des têtes de réseau de préparation de la rencontre annuelle avec l'ensemble des ESMS du Pas-de-Calais.

En 2022, l'Udapei 62 a été invitée à participer à la réflexion sur la création d'un service de garde ponctuelle d'enfants porteurs de handicap, de type Handisitting, avec l'association Gamins exceptionnels.

En lien avec la MDPH



Commission des Droits et de l'Autonomie des Personnes Handicapées (CDAPH)

L'Udapei 62 est membre de la CDAPH à travers ses membres désignés, représentants du mouvement parental et de

Commission Exécutive de la MDPH (COMEX)

L'Udapei 62 siège à la COMEX. Celle-ci est l'organe qui assure le fonctionnement effectif de la MDPH. Elle vote le budget et suit son exécution. Elle a également la responsabilité d'organiser et de faire fonctionner la CDAPH. Celle-ci s'est réunie trois fois en 2022.

Comité inter associatif

L'Udapei 62 a participé aux travaux du Comité Inter Associatif (CIA) composé, des associations du secteur du handicap adhérant à la charte. Ce comité s'inscrit dans une dynamique collective et il est force de propositions. La vigilance a été portée sur la préservation du lien avec les territoires et les personnes en situation de handicap, l'égalité de traitement et le respect des droits quant aux décisions de la CDAPH et la représentativité des usagers au sein de l'instance.

Ce Comité rencontre tous les trimestres l'équipe de direction de la MDPH, pour aborder les questions et problématiques liées à l'accès aux droits des personnes en situation de handicap et au fonctionnement de la MDPH.

Réponse Accompagnée pour tous

L'Udapei 62 représente le mouvement parental (personnes accompagnées et Organisme gestionnaire) dans les instances liées à ce dispositif départemental, pilotée par l'ARS, le CD62 et la MDPH.

Education Nationale



L'Udapei 62 siège au Comité de pilotage départemental de l'école inclusive, co-piloté par l'Education Nationale, l'ARS HdF et le Conseil départemental 62.

En parallèle, l'Udapei 62 participe aux expérimentations et projets tels que le PIA 3 (Education Nationale) visant à améliorer le travail pluridisciplinaire entre les enseignants de l'Education Nationale et les salariés du secteur médico-social

La Communauté 360 du Pas-de-Calais

Depuis septembre 2020, pour répondre à la demande du Secrétariat d'Etat, le dispositif Communauté 360 – Covid, destinée à contribuer à la réponse aux situations complexes, s'est organisé sous la forme de 8 staffs territoriaux. Leur animation est assurée par des Organismes Gestionnaires volontaires impliqués dans la Communauté 360.

En 2022, l'Udapei 62, a participé activement au Groupe départemental des Organismes Gestionnaires, chargé de mettre en place l'organisation pérenne de la C360 du Pas-de-Calais, à partir du cahier des charges national, en articulation avec l'existant. (2 réunions par mois).

L'Udapei 62 est également porteur de la subvention C360 octroyée par l'Etat, à répartir en fonction des décisions prises au sein de la C360 : fonctionnement du dispositif et gestion des situations complexes.

Dispositif Emploi Accompagné 62



L'Udapei 62 fait partie du groupement de 5 Organismes portant le DEA 62.

A ce titre, elle participe au comité de gestion ainsi qu'au comité stratégique du DEA 62.

L'Udapei 62 a intégré, en mars 2022, un 2^{ème} Référent Emploi Accompagné, mis à disposition du DEA 62.

Inscription dans des dynamiques partenariales régionales et départementales



L'Udapei 62 siège au conseil d'administration d'AGAP formation, de Decalquo, d'Autisme Ressources, de l'Association Ressources Polyhandicap, de l'association « Gamins exceptionnels », du CREAI et de l'URIOPSS.

L'Udapei 62 assure la mission de gestion RH, comptable et financière du GEAC62.

Enfin, l'Udapei 62 est porteur du mandat CPME pour Nexem, syndicat employeur

4. Animation, accompagnement et appui des Apei 62

Appui individuel aux Apei du réseau

L'Udapei 62 peut répondre aux demandes d'appui ponctuel : analyse stratégique, conseil technique, aide au montage de dossiers, recrutement.

Apei du boulonnais

En janvier 2022, l'Apei du boulonnais est confrontée à une situation interne difficile ; à la demande de son Président, et après accord du CA de l'Udapei 62, la Directrice Générale a été mandatée pour accompagner l'Apei dans l'interpellation de l'ARS et du CD62 et des suites à apporter.

Le président de l'Udapei 62 est également intervenu, aux côtés de l'Unapei tête de réseau dans le cadre de la réforme statutaire menée par l'Apei du boulonnais.

Apei de l'arrondissement de Béthune

Faisant face à une vacance du poste de Direction générale, et sur demande de son CA, l'Apei de Béthune a demandé la mise à disposition de la Directrice Générale de l'Udapei 62 pour la période d'intérim. La mission a duré 7 mois (0,4 d'un équivalent temps plein)

En 2022, l'Udapei 62 également mis à disposition de l'Apei de l'arrondissement de Béthune son Référent Qualité durant 9 mois (6heures par semaine), pour suppléer à la vacance du poste correspondant.

Règlement général sur la protection des données (RGPD) : accompagnement mutualisé



Depuis 2020, l'Udapei 62 a entamé, avec les Apei du Pas-de-Calais, une démarche de mise en conformité au Règlement Général sur la Protection des Données (RGPD), en partageant une mission commune animée par le cabinet Extern DPO.

En 2022, 3 Comités de Pilotage ont été organisés pour faciliter le suivi et le partage d'outils et d'expériences.

Les objets de travail 2022 :

- Livret d'accueil salariés RGPD et quizz RGPD
- Réalisation de la campagne d'audits flashes
- Mise à jour du registre des traitements
- Campagne de contrôles « à blanc » du respect des procédures

Réponse collective à l'appel à projets ESMS numérique (Afapei de Calais, GAM, Apei de Lens et environs, Apei Hénin-Carvin – Udapei 62)

Les 5 Associations utilisant le logiciel de Dossier Usager d'Evolucare se sont regroupées pour répondre à l'Appel à projets de la CNSA portant sur le numérique en santé (interopérabilité du volet médical du dossier usager).

Ce projet a été travaillé collectivement, et déposé en septembre 2022. Il a été sélectionné, et se déploiera en 2023/2024. Il est porté par l'Udapei 62.

Dans les années à venir, la « feuille de route des ESMS numériques » restera dans l'actualité et la veille des groupes de travail inter-Apei animés par l'Udapei 62.

Programme « circulations » résidences d'artistes - DRAC



La DRAC Hauts-de-France a proposé une nouvelle édition, « Circulations », un programme d'appui aux résidences d'artistes en milieu sanitaire et médico-social. Il est initié à des fins de démocratisation culturelle et d'éducation artistique.

Il permet la mise en place d'une résidence d'artiste au sein d'un ESMS ou d'un groupe d'ESMS. **Pour cette édition, l'Udapei 62 a participé au programme en qualité de jury.**

Programme « Plaines santé » - DRAC



L'Udapei 62 s'est associée au programme de diffusion artistique « Plaines santé » proposé et financé par la Direction Régionale des Affaires Culturelles- DRAC Hauts-de-France.

L'Udapei 62 a coordonné de septembre à octobre 2022 la réalisation de prestations artistiques nommées « impromptues » au cours de demi-journées **au sein de 14 établissements et services des Apei du Pas-de-Calais.**

Pour cette saison, les Apei ont pu découvrir le monde artistique de la **Cie Jusqu'ici tout va bien** représentée par Adrien TAFFANEL & Omblin DE BENQUE Equilibriste sur les mains illustratrice et comédienne.

Adrien Taffanel et Omblin de Benque ont proposé une traversée des établissements tout en mouvements et en images. Selon les établissements choisis, ils ont investi les halls, couloirs, chambres ou espaces collectifs pour des rencontres artistiques alliant jeux d'équilibres spectaculaires et douces illustrations dessinées en direct. Des rencontres impromptues, courtes et surprenantes qui ont suscité l'étonnement et la surprise au cœur des espaces quotidiens de vie, de travail ou de soins.

De beaux échanges, de belles rencontres illustrés et immortalisés par la création de cartes postales offertes à chaque association.



Projet expérimental « Ma Santé 2.0 »

L'Udapei 62 a contribué à la participation des Apei du Pas-de-Calais sur ce projet. Elle a joué un rôle de coordination à leur égard. D'Avril 2018 à Mai 2022, l'Udapei 62 a organisé et animé des travaux des groupes de personnes auto-représentantes venant de diverses Apei (Hénin-Carvin, Béthune, Lille, Valenciennes, Hazebrouck, Beauvais) appelés « groupes des experts ». Leurs travaux, ont permis la relecture et la proposition d'améliorations d'outils permettant une compréhension accessible des documents (FALC). Ils restent actifs et ouverts à de nouveaux projets.

Contractualisation d'un service d'appui juridique « Ressources expert »



L'Udapei 62 a adhéré en 2021 à ce service d'appui juridique, qui englobe tous les volets de l'action des Apei 62. Elle propose la saisine de ce service à toutes les Apei 62 ainsi qu'à la gouvernance des associations.

A l'issue de la 1^{ère} année, le service RH a sollicité 7 fois le service d'appui juridique.

Celui-ci a été renouvelé pour l'année 2023 (coût 3 000€/an)

5. Animation départementale de groupes de travail

Au niveau stratégique avec les directeurs généraux

A l'initiative de l'Udapei 62, les directeurs généraux et directrices générales des Apei 62 se réunissent mensuellement afin d'échanger, de définir des axes de travail stratégiques et postures communes, de coordonner les actions dans une volonté de cohérence qu'elle soit thématique, territoriale ou départementale.

De nombreuses rencontres complémentaires ont eu lieu sur des questions d'actualités en cours d'année, en interne ou en lien avec des partenaires.

Au niveau technique avec les directeurs de pôle/d'établissement ou fonctions-supports des sièges associatifs

Les réunions de directeurs ont pour objectif l'échange sur les pratiques et la recherche de cohérence dans les orientations de travail en se plaçant du point de vue du management. Elles peuvent également permettre de trouver des positionnements communs, notamment vis-à-vis des autorités de tarification ou des tiers institutionnels liés à leur champ d'intervention (ex MDPH, Education Nationale etc.) voire vis-à-vis d'une évolution législative.

Ces réunions peuvent aborder des questions techniques liées à la spécificité du type d'établissement et/ou de pôle, ou des questions thématiques amenant à réfléchir sur le sens l'action, sur les pratiques organisationnelles, ou prospectives. Elles se concluent par un temps d'échanges plus informel, lors du repas clôturant la réunion. Selon l'actualité ou les préoccupations, des réunions complémentaires peuvent avoir lieu.

L'échange de documents ou d'outils est encouragé lors de ces rencontres, et un dossier documentaire est proposé selon les thèmes. Un reporting systématique a lieu, il est transmis aux directeurs et aux directeurs généraux.

Des points abordés en réunion de directeurs peuvent être ensuite traités en réunion départementale des DG ou dans les instances de l'Udapei 62, si elles concernent un niveau inter institutionnel. Le lien peut aussi être fait via les référents des fonctions-supports avec les comités de directions des Apei.

Ces rencontres se réalisent deux à trois fois par an et peuvent ouvrir sur la proposition de réunions thématiques élargies à d'autres acteurs en fonction du sujet.

Exemples de thèmes abordés en réunion des groupes de travail Udapei 62

<p>Pôle travail ESAT/EA</p>	<p>Etude « insertion professionnelles des travailleurs des ESAT » menée par JM DUVIVIER Partages sur la gestion des listes d'attente et la préparation des entrées : Via trajectoire Le DEA 62 : activité, actualité Chantier CFAS Proposition de convention AGAP (formateurs)</p>	<p>2 rencontres</p>
<p>Pôle hébergement</p>	<p>Restitution de l'étude CASMADI sur les publics: UVPHA : 5 ans après, quel bilan ? Evolution de l'offre : quelles convergences dans les pratiques entre les professionnels de l'hébergement et ceux du milieu ouvert ? quelles modifications organisationnelles ? Organisation des vacances 2022 (augmentation des coûts) Via Trajectoire Expérimentation Sérafin PH Présentation par le GAM de l'évolution de l'offre de service du pôle hébergement de Berck (création de logements inclusifs) L'accompagnement à la vie partagée : AVP</p>	<p>3 rencontres</p>
<p>Pôle Enfance et milieu ouvert</p>	<p>Point sur la situation Covid dans les pôles enfance DEE/IMAGO : comment les équipes s'en emparent ? quels outils de communication ? Calendrier d'élaboration des PP : quelles modalités d'organisation et quelle co-construction avec les familles ? Evolution des IME vers le milieu ordinaire : quel partage d'expertise et de pratiques entre les professionnels de SESSAD et d'IME ? Retour sur la présentation des dispositifs DAME Travaux IEN Evolution de l'offre de service enfance de l'Apei d'Hénin/Carvin : pôle enfance et adolescence : IME et SESSAD « L'Envol » Evolution de l'offre en pôle enfance Projet d'UEE pour enfants en situation de poly handicap Accompagnement des enfants et ados présentant des troubles du comportement et/ou situations complexes.</p>	<p>2 rencontres</p>

Pôle habitat et vie sociale (FV SAJ/SOT) et Pôle médicalisé FAM/MAS	<p>COVID 19 : crise sanitaire et accompagnement Habitat inclusif Formation « humanitude » outils, lien avec la bientraitance Unité pour personnes vieillissantes Accueil spécifique de personnes en situation de handicap psychique Communication alternative en FAM Evolution des prestations vers l'autonomie et/ou vers un habitat inclusif en FV Evolution de l'offre de service de la MAS « unité TSA »</p>	3 rencontres
Groupe Qualité et gestion des risques	<p>Analyse du référentiel HAS Organisation des CVS CPAM : espace santé Réfèrent sport en ESMS 4 COPIE RGPD</p>	3 rencontres
Groupe Directeurs (trices) et Responsables Ressources Humaines	<p>Mutualiser les actions (recensement de besoins en formation et recherche de financement auprès de l'OPCOSanté...) Actualité liée au Ségur Refonte de la convention collective Unique dans le secteur médico-social Autres sujets tels que : les fortes tensions RH, la mutuelle santé, la prévoyance, l'index égalité hommes-femmes, le baromètre santé et travail</p> <p>Le 04 mars 2022, une journée de travail sur les « outils du numériques » sur 3 thèmes principaux que sont le télétravail, le travail à distance et les outils du numériques dans le cadre professionnel. Cette journée faisait suite au séminaire sur le thème « intégrer le outils numérique au travail : travail à distance, télétravail, usage numérique, déconnexion,... » proposé en 2021. Cette journée a été l'occasion d'échanger et réfléchir sur cette thématique qui s'est imposée à nous pendant la crise Covid. Le but était également de se doter d'outils afin que chaque Apei puisse négocier à plus ou moins long terme un accord ou une charte.</p>	1 journée de formation 3 rencontres
Groupe DAF/RAF	<p>L'Udapei 62 a organisé deux journées de formation à destination des DAF/RAF des Apei du Pas-de-Calais :</p> <ul style="list-style-type: none"> ➤ Première journée : Contrat Pluriannuel d'Objectifs et de moyens (CPOM) et des Etats Prévisionnel/Réalisé des Recettes et des Dépenses (EPRD/ERRD) dans le secteur médico-social (Cabinet ASCOR) A destination des Présidents, Trésoriers, Directeurs Généraux, et DAF/RAF des APEI du Pas-de-Calais. Sensibiliser les administrateurs à cette thématique, à savoir, la phase de négociation du CPOM, les concepts financiers à maîtriser pour comprendre l'EPRD, les contrôles exercés par les autorités de tarification ou encore les modalités de vote du budget EPRD dans nos associations. ➤ Deuxième journée : fiscalité dans le secteur médico-social (Deloitte) La détention immobilière, la taxe foncière/habitation, le contrôle fiscal, la taxe sur les salaires avec la spécificité sur les ESAT, etc... 	2 journées de formation 7 temps de travail sur site ou visio

	<p>Autres sujets abordés lors des rencontres :</p> <ul style="list-style-type: none"> - avec l'Uriopss pour appuyer leur démarche dans le calcul des surcoûts liés à l'inflation avec l'aide des APEI du Pas-de-Calais dans la conception d'un fichier-cadre commun. - avec les APEI de Lens, Calais et Hénin/Carvin : dématérialisation des factures. Le but étant d'avoir une première approche commune sur ce projet. - Visioconférence avec Deloitte : : les nouveautés juridiques, fiscales, sociales et comptables 	
--	---	--

Groupe départemental des PFR (plateforme de répit aux aidants)

Depuis 2021, les Apei du 62 portent la mise en oeuvre des 7 plateformes territoriales de répit aux aidants (PFR) du département.

En parallèle de leur fonctionnement sur les territoires, celles-ci se retrouvent au sein du groupe départemental animé par l'Udapei 62, qui traite à la fois de l'échelle opérationnelle, mais aussi de questions plus stratégiques, liées à la pérennisation de ces plateformes sur les territoires, en articulation avec le du réseau partenarial.



Les sujets abordés :

- > Emission WEO
- > Jeunes aidants
- > Groupe de travail de la fédération : journée nationale des aidants
- > Rencontre « les bobos à la ferme » et étude du document de cadrage proposé
- > Point sur le logiciel KIOSC
- > Organisation de la période estivale
- > Retour sur le CA de la fédération nationale des aidants
- > Point relation avec la fédération et logiciel métiers
- > Eléments sur l'enveloppe exceptionnelle « répit et vacances »
- > Communication : outils communs / mise en place locale
- > Retour de présentation PFR / MDPH
- > Rapport d'activité 2022 de l'ARS
- > Lien entre PFR PH et PFR PA : échanges de pratiques
- > Présence des PFR lors des manifestations de Noël des ESMS accueillant des familles

Fonction gestionnaire

1. Les établissements

Le Domaine de Rachel

Maison d'accueil Spécialisée - Eperlecques



Quelques chiffres

	<p>68 places</p> <ul style="list-style-type: none"> > 53 places en internat (53 résidents) > 1 place d'accueil temporaire dans la limite de 90 jours/an représentant une file active de 9 résidents > 6 places d'accueil en semi-internat, ouvert du lundi au vendredi, 225J/an > 8 places pour des personnes présentant des troubles du spectre de L'autisme
	<p>Unités de vie</p> <ul style="list-style-type: none"> > 4 unités de 11 personnes > 1 unité médicalisée de 10 personnes > 1 unité de 6 places pour un accueil de jour > 1 unité de 8 places pour sur l'unité TSA
	<p>68 résidents accueillis</p> <p>Moyenne d'âge : 40 ans</p>

Mouvement des résidents

- 6 sorties au cours de l'année : 1 résident a exprimé le souhait de rejoindre une autre MAS dans le cadre de son projet de vie. La MAS a connu 5 décès.
- Sur la toute nouvelle unité TSA, ouverte en décembre 2021, les admissions ont eu lieu tout au long de l'année (7 personnes admises au 31/12/2022 pour un total de 8 places)

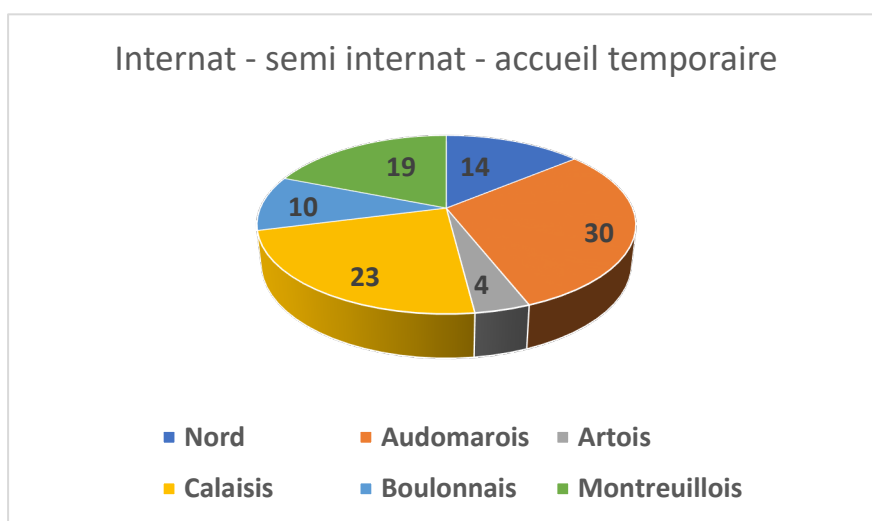
Nombre de journées

- Internat : 18 512 jours (93.92%)
- Semi-Internat/Accueil de jour : 834 jours (61.78%)
- Unité TSA : 1727 jours (59.14%)

L'activité de 2022 a été principalement impactée par les nombreux décès, la situation sanitaire (Hospitalisations des résidents).

Sur le semi-internat, beaucoup d'absentéisme pour maladie et l'hospitalisation des résidents

Répartition géographique des résidents



Accueil temporaire : la file active est de 9 personnes - 88 % secteur Saint Omer, 11% autres communes du Pas-de-Calais

Les demandes d'admissions

Au cours de l'année 2022, 10 réunions ont été consacrées au suivi et demandes d'admission, dont 3 dédiées aux demandes pour l'unité TSA.

Au cours de ces séances de travail, 34 situations ont été étudiées (dossiers de 2021) : 13 demandes ont reçu un avis défavorable

- ✓ 21 nouvelles demandes sur 2022 : 16 dossiers sont admissibles et 5 incomplets en attente
- ✓ La liste d'attente : Au 31 décembre 2022, toutes modalités confondues : 21 personnes « admissibles » sont inscrites sur la liste d'attente

Les temps forts



Rando pour la 4^{ème} année consécutive

Organisation de Randonnées d'environ 5km/7km avec un départ de la MAS, tous les lundis du mois de juillet.

Partenariat avec l'association Pimpren'ailes et la mise à disposition de 2 fauteuils roulants



Journées sensorielles

Mise en place par l'ergothérapeute de journées sensorielles basées sur l'éveil des sens et la découverte de sensations (proprioception, toucher, vue, écoute, sensations kinesthésiques permettant aux résidents de se sentir apaisés avec ce moment de bien-être (espace cocooning, musique de relaxation)



Arrivée du Grillo en février 2022

En 2021, la MAS a répondu à un appel à projet auprès de la fondation Norauto afin de demander le financement pour l'achat d'un grillo.

Plusieurs démarches et entretiens ont été réalisés ce qui nous a permis d'aboutir sur le financement du grillo (arrivé en février 2022) afin d'offrir la possibilité à certains de nos résidents de pouvoir se déplacer dans la structure en marchant avec un matériel adapté.

Cet outil nous permet de mieux accompagner nos résidents dans leurs déplacements.



Tour de France 2022

4 résidents sont allés voir les coureurs et le passage de la caravane sur une étape du Tour de France sur la commune de Cassel.



A.M.G.A.

Journée inter-handicap avec l'AMGA

Les résidents ont participé, le 28 juin 2023 à la journée organisée par l'AMGA.



Les Boucles Dunkerquoises

Rêve exaucé pour Loïc, résident de la MAS, qui a participé à une course sur route le 18 septembre dernier, sur un fauteuil prêté par l'association Pimpren'ailes, aux Boucles Dunkerquoises.

Les 10kms ont été riches et intenses en émotions pour tous et Loïc a fini les quelques derniers mètres debout sous le regard de ses proches.

Pour 2023, participation éventuelle aux courses du Challenge CAPSO

La mise en œuvre du projet 'établissement

Unité TSA « Les Acacias »

Celle-ci accueille 8 personnes avec troubles sévères du spectre de l'autisme.

L'unité a ouvert ses portes fin novembre 2021. Les admissions ont été échelonnées au cours de l'année 2022, ce qui a permis de trouver une stabilité et un rythme de vie adapté pour chacun.

Toutes les arrivées se sont faites avec des temps d'intégration progressifs, plus ou moins importants, selon les besoins de chacun.

Tout le processus d'accueil s'est fait en lien avec les familles et les professionnels qui accompagnaient précédemment les résidents dans leur ancien établissement. Cela a permis d'échanger directement avec les équipes et recueillir les éléments nécessaires pour optimiser au mieux et le plus rapidement possible l'accompagnement des résidents et ainsi faciliter leur arrivée sur leur nouvelle unité de vie.

Les personnes accueillies sont principalement des jeunes adultes. Certains d'entre eux, étaient jusqu'alors maintenus en IME, en aménagement CRETON, d'autres n'avaient plus de solution d'accompagnement et se retrouvaient en rupture de parcours.

Au terme de 2022, 7 résidents étaient accueillis.

La QVT

Les nombreux mouvements de personnels sont venus questionner la qualité de vie au travail en termes de transmissions des informations, d'intégration, de confiance et de sécurité dans l'accompagnement des résidents.

L'enjeu de la démarche QVT s'est vite imposée au sein de l'établissement et vise l'amélioration des conditions d'accueil d'un nouveau salarié, qu'il s'agisse d'un remplaçant, d'un stagiaire, ou simplement d'un salarié lors d'un changement d'unité en interne.

Les séances de travail ont permis de retravailler sur les outils d'aide à l'accompagnement (fiches, mode opératoire, etc..) et uniformiser diverses démarches sur l'ensemble des unités.

La démarche qualité

L'Udapei 62 est engagée depuis plusieurs années dans une démarche qualité. Celle-ci vise à garantir une prise en charge de qualité, assurant un accompagnement adapté aux besoins spécifiques des personnes accueillies. Pour cela, l'établissement met en place une politique d'amélioration de la qualité et de la gestion des risques, en cohérence avec les orientations stratégiques du projet d'établissement et du projet associatif.

Le suivi de cette démarche Qualité est assuré par un comité de pilotage associatif (CQBA) et des comités d'établissement (CQB). Ces comités se réunissent au moins 3 fois par an pour mesurer l'état d'avancement des plans d'actions. Cette année, dans le cadre de la gestion des risques, les priorités ont été axées sur le déploiement du DUERP sur le portail FUSION.

Une étude d'ergonomie a été réalisée sur le service de la lingerie.

Dans le cadre des travaux menés sur la Bienveillance, la procédure d'accompagnement sur la fin de vie a été rédigée.

Les réunions du CLAN ont été planifiées et le groupe de travail a redéfini ses objectifs.

La gestion des ressources humaines

La crise des métiers du médico-social a placé la question des ressources humaines au cœur de notre activité.

En 2022 : 5 licenciements pour inaptitude, 6 démissions et 3 départs en retraite.

Un effectif minimum a réussi, tant bien que mal, à être maintenu malgré les tensions RH et la pénurie, mais cela a nécessité un investissement très important et quasi-quotidien de l'équipe de direction.

Les difficultés de recrutement ont impacté les postes de soignants (infirmiers et aides-soignants) et les postes d'accompagnement (AES, AMP)

L'analyse des pratiques professionnelles

L'analyse de la pratique professionnelle a été proposée tout au long de l'année pour trois équipes d'unités de vie qui ont pu bénéficier de 10 séances de travail chacune.

L'objectif des séances est de proposer un espace de mise en mots du vécu professionnel, en lien à la relation éducative et à ses difficultés, de favoriser l'expression des différences de points de vue dans la mise en œuvre des actions éducatives et de permettre une prise de recul et de réflexion.

La démarche se poursuivra en 2023.

Les liens avec les familles

Tout au long de cette année 2022, les expérimentations initiées les années précédentes en termes de communication ont été maintenues pour privilégier les liens avec les familles et proches des résidents. Il s'agit de visio conférence, flash/infos, mailings et l'utilisation très appréciées du groupe privé Facebook.

Au rythme des épisodes sanitaires, les visites et la présence des familles au sein de l'établissement sont revenues à une quasi-normalité au fil de l'année.

Le retour à un rythme plus ordinaire a été marquée par la reprise, en septembre 2022, de la fête annuelle de la MAS, sur le thème du « Far West et du Western », après 2 années de suspension.

Un espace dédié a été aménagé pour l'accueil des familles, suite à une demande du CVS.

Les soins médicaux et para-médicaux

Les travaux engagés et les collaborations

L'année 2022 a permis de renouer les contacts avec nos partenaires des années précédentes. Un point a été fait avec l'équipe du CMP (médecins et infirmières).

Les consultations des IDE à compétences psychiatriques ont repris sur le site de la MAS.

Dans le cadre du développement de la prévention en matière de santé publique, une équipe composée d'étudiantes infirmière et d'une étudiante kinésithérapeute (service sanitaire) a travaillé sur la prévention de la constipation et le massage abdominal. Elles ont élaboré un mode opératoire, affiché dans chaque unité, et deux professionnels l'ont adapté en tutoriel filmé.

Concernant le partenariat avec les IFSI et IFAS, 20 étudiants en stage issus de 6 établissements différents ont été accueillis sur l'année.

Amélioration de l'organisation infirmière

Réorganisation du service infirmerie suite au départ d'une infirmière à temps partiel à 75% et le recrutement d'un temps plein : travail sur les roulements infirmiers sur le dernier semestre 2022 avec une mise en place dès le début 2023.

Groupes de travail menés avec les professionnels

- **Procédure d'accompagnement de fin de vie** élaborée avec l'équipe des Chênes et présentée à l'équipe mobile du réseau de soins palliatifs
- **Commission « Menus »** avec la participation active des résidents et des professionnels
- **CLAN** : renouvellement de ses membres et axes de travail pour les années futures :
 - Evaluation des reflux gastro-oesophagiens et troubles de la déglutition
 - Amélioration continue de la prestation repas en collaboration avec la société API et les mesures à mettre en œuvre pour lutter contre la dénutrition
- **Procédures en lien avec l'hygiène** dans les domaines des soins, du nursing, de l'hygiène alimentaire, des locaux, de la mise en place des mesures complémentaires d'hygiène ou de l'étude des circuits.
 - Choix de favoriser le matériel en utilisant la vapeur (SANIVAP)
 - Nouvelles tenues de travail en fin d'année 2022
- Réajustement du **mode d'élaboration des projets de soins** avant leur intégration au projet personnalisé des résidents
- Création d'un **module de formation à l'accompagnement à la prise des traitements** animés par les infirmières

Suivi Ergo et APA

L'activité ergothérapeutique à la MAS est très diversifiée ; il s'agit en premier lieu de **stimuler l'autonomie et l'indépendance dans les activités de la vie journalière** : accompagnement au repas, évaluation d'une toilette, mise en place d'aides techniques et adaptation de matériel, positionnement pour le confort du résident et prévenir les déformations, etc..

Il s'agit également de réaliser des **accompagnements individuels ou collectifs pour développer, stimuler et/ou maintenir les capacités motrices, cognitives et sensorielles.**

L'ergothérapeute collabore pleinement avec le médecin de médecine physique et de réadaptation pour des problématiques diverses et le renouvellement et le suivi des appareillages.

La prise en charge APA s'effectue par des accompagnements individuels ou collectifs et vise le maintien des capacités motrices, l'entretien de la condition physique. Elle favorise l'estime de soi, les relations sociales et l'ouverture sur l'extérieur via les partenaires comme l'AMGA.

Le Conseil de Vie Sociale

La programmation des Conseils de la vie sociale a été quelque peu bousculée tout au long de l'année. Le mode en visio-conférence a été réédité mais il ne facilite pas les échanges spontanés, surtout pour les résidents. Les thèmes abordés :

- Suivi du projet TSA
- Suivi des nouveaux horaires, les changements d'unités pour les professionnels
- Actualité sur le Segur et sur la crise des métiers de l'humain
- Points réguliers la situation COVID
- RGPD
- Projet Virtysens
- Animations proposées aux résidents
- Renouvellement du CVS et les élections prévues en 2023

Les perspectives 2023

Préparation de l'évaluation externe

Suite à la réforme des évaluations en établissements médico-sociaux, aura lieu l'évaluation externe en 2024 basée sur un nouveau référentiel. En amont, les équipes seront sensibilisées à la démarche d'auto-évaluation recommandée dans chaque établissement. Avec l'arrivée des nouveaux chefs de service, en lien avec la responsable qualité, un chantier d'actualisation des outils des procédures aura lieu :

- La modification de la procédure du circuit du médicament
- L'actualisation du plan bleu
- L'évaluation du DARI
- L'accélération du virage numérique en santé
- Les activités éducatives : révision de la procédure pour la planification des activités + mise en place d'outils et réalisation d'une fiche technique par activité.
- L'actualisation des outils de la loi 2002-2

Equipe de Direction

- ↪ Stabiliser le fonctionnement – poursuivre la construction de l'équipe de direction suite à l'arrivée d'un 3^{ème} chef de service (création de poste).



Projet Unité TSA

- Stabiliser l'organisation et le fonctionnement de l'unité
- Identifier les indicateurs afin d'évaluer le projet
- Poursuivre l'intégration de l'équipe TSA au sein de la MAS.

Accompagnement des résidents

- Projet Virtysens : décliner le projet avec les professionnels à travers les projets personnalisés des résidents
- Réorganiser la planification des activités sociales, sportives, culturelles et de loisirs
- La communication alternative et le FALC dans la perspective de l'autodétermination
- Projet ESMS numérique/dossier unique/place de l'utilisateur et de son représentant

Qualité

- Poursuivre la révision des procédures (admission, projet personnalisé, procédures soins, DARI etc..)
- Poursuivre le travail engagé sur le RGPD
- Se préparer à la l'évaluation externe de 2024

Bienveillance

- Développer la communication alternative

QVT

- Poursuivre les travaux sur l'accueil d'un nouveau salarié – CDI-CDD, stagiaire – professionnel lors des changements des unités.
- Développer l'AFEST

Logistique/maintenance

- Développer la signalétique interne
- Aménagement des espaces extérieurs (esquisse du projet d'aménagement)

Le domaine des berges de la sensée

Maison d'accueil Spécialisée - Croisilles



Le Square des Tournesols
Maison d'Accueil Temporaire



Le Domaine des Berges de la Sensée
Maison d'Accueil Spécialisée



Nomades
Dispositif d'Accompagnement et de Soins en Milieu Ordinaire

Quelques chiffres

	<p>70 places</p> <ul style="list-style-type: none"> ➤ 54 places en internat permanent ➤ 6 places en accueil de jour ➤ 10 places en accueil temporaire de jour
	<p>60 résidents</p> <ul style="list-style-type: none"> ➤ 54 personnes en internat : ➤ 6 personnes en accueil de jour
	<p>56 résidents accueillis en accueil temporaire de jour et de nuit</p>

Bilan quantitatif des dispositifs de la MAS de Croisilles

Demandes d'admission

50 demandes d'accompagnement ont été enregistrées au sein des dispositifs de la plateforme de services coordonnés de Croisilles. 44 avis ont été rendus (demandes datant de 2021 et 2022).

- 16 demandes annulées à l'initiative du demandeur
- 15 évaluations sont en cours
- 7 demandes en cours de traitement (dans l'attente d'une 1^{ère} visite à domicile)

Accueil permanent

- > 12 avis favorables d'inscription
- > 4 avis défavorables d'inscription
- > 3 avis favorables pour admission

Accueil Temporaire

- > 17 avis favorables
- > 4 avis défavorables

DASMO

- > 4 avis favorables

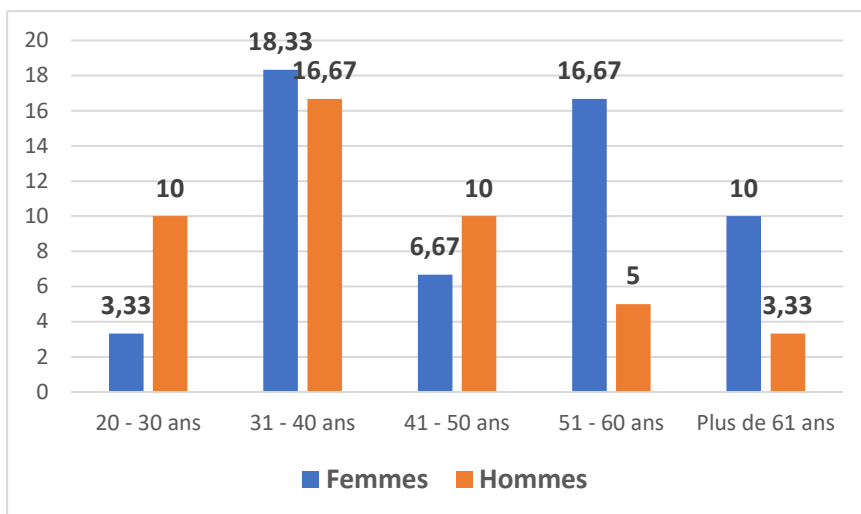
Mouvement des résidents

- > 3 résidents décédés
- > 1 résident a changé d'établissement en cours d'année
- > 3 entrées en internat permanent

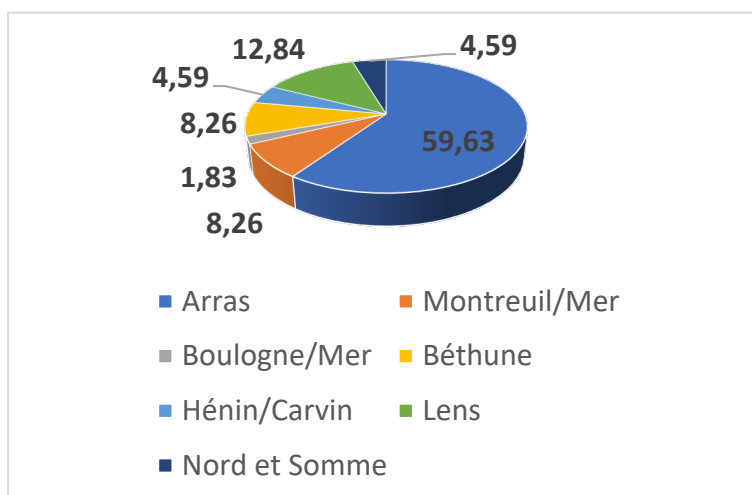
Nombre de journées

- > Internat : 18538 jours
- > Accueil temporaire : 2419 jours
- > Accueil de jour : 1022 jours

Tranches d'âge réparties sur les 60 résidents de l'internat permanent



Répartition géographique des résidents



Ressources humaines

Accueil des stagiaires

En 2022, le partenariat avec 5 instituts de formation (Arras CH, Arras CRF, Cambrai CH, Dechy CRF, Lens CRF) a permis d'accueillir au sein de notre établissement 37 étudiants infirmiers et aides-soignants :

- 11 étudiants infirmiers de 1^{ère} année
- 10 étudiants infirmiers de 2^{ème} année
- 7 étudiants infirmiers de 3^{ème} année
- 9 élèves aides-soignants

Dans le cadre de la découverte du métier d'infirmière, nous avons également accueilli une étudiante de 1^{ère} ASSP du lycée Behal de Lens pour un stage d'observation d'une semaine.

Service sanitaire

Un groupe de 5 étudiantes infirmières a mené une action en mars 2022 sur le port des gants. Un premier temps a été consacré à l'observation des professionnels lors de leur pratique quotidienne, à des entretiens semi-directifs afin d'établir un constat. Par la suite, elles ont mis en place une action de sensibilisation des professionnels en utilisant des vidéos interactives. Elles ont également créé une affiche remise aux participants et diffusée dans le bureau des unités.

Apprentissage

Tout au long de l'année, une future aide-soignante a pu réaliser poursuivre son apprentissage en réalisant 24 semaines d'accompagnement au sein de l'établissement, 15 semaines de stage en milieu hospitalier ou extrahospitalier et 13 semaines de cours théoriques à l'institut. Elle est accompagnée dans sa démarche par l'ensemble des professionnels et plus particulièrement par un maître d'apprentissage.

La fonction tutorat, formation. Durant l'année 2022, nous avons accueillis :

- 4 stagiaires en formation d'Éducateur Spécialisé
- 2 jeunes volontaires en service civique pour une mission de 8 mois
- 1 AES en contrat d'Apprentissage

Les soins médicaux et para-médicaux

Au cours de l'année 2022, les professionnels médicaux et paramédicaux ont réalisé les soins des résidents afin de contribuer à un accompagnement personnalisé et à leur suivi individuel.

Chaque résident a pu bénéficier **du suivi régulier des rendez-vous médicaux** en fonction du tableau des récurrences établi en concertation avec le médecin.

- Le partenariat avec le GHAT dans le cadre du dispositif HandiGHAT a été poursuivi pour faciliter le déroulement des consultations.

- Le travail avec les professionnels de proximité est perpétué :
 - o Deux résidentes ont bénéficié d'une consultation hebdomadaire d'orthophonie à Bucquoy et Hermies,
 - o Une trentaine de résidents se sont rendus en consultation de suivi chez le dentiste de Croisilles.
- Afin d'assurer les soins des résidents :
 - o Un pédicure passe tous les deux mois environ.
 - o Deux kinésithérapeutes de la maison de santé de Croisilles interviennent les lundi, mardi et jeudi pour assurer 50 séances de kinésithérapie de mobilisation ou de kinésithérapie respiratoire.

Partenariat avec divers prestataires

✓ Diététicienne NHC

Point mensuel avec les IDE sur le suivi nutritionnel des résidents porteurs de sonde de gastrostomie.

✓ Société Médic'all

Une conseillère réseaux collectivités et domiciles est venue dans l'établissement pour réaliser la prise de mesure et la livraison de bas de contention de certains résidents.

✓ Société Cyranie

Des rencontres régulières sont organisées avec la société Cyranie pour diversifier les eaux gélifiées.

✓ Les laboratoires comfeel/smith nephew

Pour le matériel nécessaire aux pansements.

Au total, **334 examens** (biologiques, bactériologiques, de dépistage) ont été réalisés aux résidents soit à visée diagnostic soit pour réaliser une surveillance particulière liées à des traitements. Du fait de l'évolution de la situation sanitaire, les tests PCR ont été moins nombreux. Toutefois, les professionnels pouvaient réaliser un test antigénique à l'infirmerie.

D'autres soins à visée préventive ont également été effectués tout au long de l'année : campagne vaccinale contre la grippe, rappel de vaccinations, participation au programme OPALINE pour le dépistage de cancer du sein, réalisation d'hémocult pour le dépistage de cancer colorectal.

Réflexion sur l'accompagnement en fin de vie

Au cours de cette année 2022, 3 résidents nous ont quittés. Nous avons sollicité l'aide de **l'équipe mobile de soins palliatifs du GHAT** pour échanger sur l'accompagnement des résidents dont l'état de santé s'altérait.

Cette coopération a permis de créer des espaces de réflexion autour de l'accompagnement de fin de vie et à chacun d'exprimer ses ressentis sur ces situations complexes.

De plus, un groupe de travail « accompagnement de fin de vie et soins palliatifs » a été instauré en juin 2022, composé d'une psychologue, d'une aide médico-psychologique, d'une aide-soignante, des référents qualité IDE et ES, du chef de service médico-social, du chef de service


paramédical, d'une IDE et une ESCO.

Le groupe a déterminé les objectifs de travail :

- Porter une réflexion globale sur les travaux à mener en tenant compte de la particularité du public accueilli au sein de l'établissement.
- Etablir une liste exhaustive de tout ce qui est mis en place au sein de l'établissement pour accompagner un résident en situation palliative.
- Lister ce qui pourrait être mis en place : ce que nous pourrions aller observer dans d'autres établissements, lister les espaces de discussion nécessaires pour les professionnels, pour les résidents et les familles, travailler sur la prise en charge de la douleur : choix d'une échelle d'évaluation, prescriptions anticipées, techniques non médicamenteuses... Accompagner les familles : avant ? après ? comment ? par qui ?

La commission restauration

La commission restauration a poursuivi ses temps de travail en se réunissant 6 fois. Des temps sont consacrés à la relecture, modification et validation des menus. Les résidents sont invités à participer avec le référent de l'unité afin de transmettre leurs souhaits. Pour faire évoluer la prestation, le chef de cuisine présente les résultats des audits et analyses réalisées par le service qualité d'API et le chef de service paramédical présente également les remontées d'informations avec les actions correctives mises en place.

FRESIAS					MAI / DATE	SIGNATURE	
					29/11/22	INFIRMIERIE  Chef ou second de cuisine	
TEXTURE					COMPLEMENT ALIMENTAIRE		OBSERVATIONS
NORMAL	NVH	HACHE	MOULINE	MIXE	FECULENT	LEGUME	
	viande						Couper les accompagnements en petits morceaux, sans pâtes
	viande						Couper les accompagnements en petits morceaux
				STL			REPAS A 18H
			STL				Sans céréales en graine (riz, sémoules, boulghour, quinoa, ...)
					x		REPAS A 18H
	viande			STL			Sans pâte feuilletée
	viande			STL			Accompagnement coupé finement
							Repas HP/HC à 12h, Collation à 16h, Repas HP/HC à 18h (délivré par le pharmacien)
						x	



Une attention particulière est apportée à l'adaptation des textures et matériels nécessaires à la prise des repas. L'infirmière référente a établi avec les éducateurs et accompagnants de proximité un tableau synthétique par unité précisant le régime, la texture et les observations particulières pour chaque résident. Des temps sont consacrés à l'évaluation des repas avec la participation de l'ergothérapeute pour adapter le matériel.

La commission hygiène

La commission hygiène a consacré ses réunions de début d'année à travailler sur le tri du linge, des procédures concernant le nursing, l'hygiène des mains, le respect des gestes barrières. Un temps de travail en juillet a été dédié à la réactualisation du DARI.

Ce document porte sur une analyse détaillée dans 7 domaines :

- Moyens de prévention dans l'établissement
- Gestion de l'environnement et des circuits
- Gestion du matériel de soins
- Gestion des soins
- Les vaccinations contre les infections
- Gestion des risques épidémiques
- Prévention des accidents d'exposition au sang

Ainsi, les objectifs de travail fixés de Juin 2022 à Juin 2023 sont :

- Poursuivre le travail mené par le groupe sur la rédaction des procédures en lien avec le nursing
- Travailler avec les IDE les procédures en lien avec le soin
- Mettre en forme la procédure concernant le tri du linge sale et travailler sur toutes les procédures en lien avec le linge (avec les maitresses de maison et lingères)
- Contribuer à la réflexion sur le rafraîchissement des salles de bain et salles de vie des unités de l'accueil permanent.
- Sensibiliser les nouveaux arrivants, les stagiaires sur les procédures existantes sur fusion.

Un travail a été mené concernant la prestation bionettoyage. Après consultation de 6 prestataires, la direction a fait le choix de confier la prestation à la société Clinitex. Le manager support a été convié à la commission hygiène pour renforcer le lien et avoir une réflexion globale sur le bionettoyage.

Les activités à la MAS

L'année 2022, une année de **Reprise** du « Vivre Ensemble », de **Redémarrage** des activités éducatives et thérapeutiques, supports et moyens de réalisation des projets personnalisés.

2022, une année pleine et entière de projets, d'activités, de vie, au travers différentes thématiques :

- **L'ouverture vers la culture**
 - Sortie et partenariat avec le musée du Louvre Lens, le musée Matisse, ...
 - Participation à des concerts (Julien DORE, M POKORA, Frédéric FRANCOIS, ...)
 - Sortie au spectacle, au cinéma....
- **L'inscription dans la cité**
 - Intégration de personnes accompagnés dans des associations sportives de droit commun (gym douce, groupe de marche)
 - Accueil des habitants de Croisilles lors de thé dansant
 - Accueil des enfants de la commune dans le cadre de la chasse à l'œuf dans le parc de l'établissement
 - Organisation de la Fête de l'établissement (la dernière date de Septembre 2019).
- **La recherche et /ou l'organisation de séjour de vacances personnalisés**
 - 13 résidents ont bénéficié d'un séjour vacances en partenariat avec des organismes de séjours de vacances ou avec d'autres établissements.
- **Les festivités de fin et début d'année**

- Programmation variée de moments festifs de mi-décembre à fin janvier.

- **La capsule de voyage immersive multi sensorielle Virtysens**

- Une première année d'utilisation spontanée permettant de se familiariser avec cette nouvelle technologie.

En parallèle, des activités thérapeutiques et de bien être viennent compléter et diversifier nos supports d'accompagnement : balnéothérapie, espace snoezelen, piscine, équitation, médiation animale, atelier de sport adapté et sorties extérieures diverses et variées.



Capsule Virtysens



183 kms, Ségur pour tous



MAS en Fête 2022



Partenariat musée Louvre Lens

Perspectives

- Remobiliser la commission des Fêtes
- Intégrer la capsule multi sensorielle Virtysens comme un moyen dans la personnalisation de l'accompagnement.

Le Conseil de Vie Sociale

Celui-ci s'est réuni trois fois en 2022 avec reprise en présentiel courant 2022.

Les demandes travaillées en CVS ont permis les nouveaux projets suivants :

- Mise en place d'un wifi résidents
- Projet de lieu dédié pour les représentants des résidents, pour faciliter leurs rencontres et le dialogue avec les résidents



Maison d'Accueil Temporaire

Le Square des Tournesols
Maison d'Accueil Temporaire

*La Maison d'accueil temporaire est principalement un lieu d'accueil permettant le répit des aidants accompagnant une personne en situation de handicap. De plus, **le service est un véritable terrain d'évaluation des situations et de travail du parcours permettant ensuite de proposer une synthèse approfondie de la situation de la personne, une orientation** vers un établissement spécialisé ou vers l'un des dispositifs d'accompagnement pérenne de la plateforme.*

La Maison d'accueil temporaire a poursuivi sa montée en charge en termes d'augmentation de la file active :

- ✓ 17 personnes ont intégré la file active en 2022
- ✓ 56 personnes ont bénéficié de l'accueil temporaire avec ou sans nuitées durant l'année

L'année 2022 a été signe de développement pour la MAT après une période d'activité ralentie en lien avec la crise sanitaire vécue. Le service poursuit sa montée en charge et les publics accueillis sont très hétérogènes (maladie neuro-évolutive, situations de polyhandicap, cérébrolésions, TSA, déficience intellectuelle...)

Le Dispositif d'Accompagnement et de Soins en Milieu ordinaire - DASMO



Nomades

Dispositif d'Accompagnement et de Soins en Milieu Ordinaire



NOTRE DASMO...

UN ACCOMPAGNEMENT MULTIDIMENSIONNEL :

✓ COORDINATION MEDICALE :

- o Coordination du parcours de soins à domicile
- o Accompagnement à la mise en place d'un SSIAD, IDEL...
- o Sécurisation des traitements à domicile...
- o Accompagnement aux rendez-vous médicaux, suivi des soins...

✓ ACCOMPAGNEMENT PARAMEDICAL :

- o Evaluation des besoins et accompagnement en ergothérapie/psychomotricité...
- o Soutien dans le cadre de l'adaptation et l'équipement du logement
- o Accompagnement à l'acquisition/renouvellement du matériel adapté

✓ COORDINATION DU PARCOURS DE VIE EDUCATIF ET SOCIAL:

- o Evaluation des besoins, désirs et attentes dans le cadre de la vie sociale
- o Soutien du SAAD dans la mise en œuvre du plan d'accompagnement à la vie sociale
- o Relai, soutien, partage de pratiques pour l'accompagnement du public spécifique auprès des services de droit commun (association sportive, loisirs...)
- o Accompagnement direct en complémentarité (sorties extérieures, journée sur le plateau technique, activités de bien-être et de socialisation...)

✓ COORDINATION ADMINISTRATIVE :

- o Collaboration avec les représentants légaux
- o Soutien dans le cadre des démarches administratives (renouvellement droits, PCH, évolution de la mesure...)



COORDINATION DU PARCOURS DE VIE A DOMICILE

SOUTIEN/REPIT DES AIDANTS

INTERVENTION ET SOUTIEN DES ACTEURS DU DOMICILE

RESSOURCE EXPERTE DU GRAND HANDICAP



Suivi de la file active

- 4 avis favorables rendus
- 15 personnes accompagnées au sein de la file active à des niveaux d'interventions variables dont :
 - 2 décès
 - 2 évaluations en cours
- 290 jours de coordination de parcours et d'évaluation
 - 239 jours d'intervention à domicile et 405 interventions : visites à domicile, accompagnement aux rdv médicaux, habitude aux soins et mise à disposition du plateau technique de l'établissement (accompagnement en ergothérapie, séance de balnéothérapie, de Snoezelen, temps d'activité et de socialisation...)

Caractéristiques du public

- **Age moyen** : 37 ans
- **Territoire concerné** : Arrageois majoritairement
- **Types de public**
Polyhandicap (4), Cérébro-lésion (2), TSA (3), Pluri-handicap (5), Chorée de Huntington (1)

Bilan quantitatif d'activité 2022

	CONTENU		NOMBRE DE JOURS
COORDINATION	<u>Coordination institutionnelle :</u> <ul style="list-style-type: none"> - Présentation, animation du dispositif - Echanges entre porteurs DASMO 	<i>1 séance = 1 demi-journée</i>	8
	<u>Coordination de parcours :</u> <ul style="list-style-type: none"> - Concertation avec les partenaires. - Préparation animation du PP - Ecoute, soutien, orientation des familles. - Coordination des rdv médicaux 		270
EVALUATIONS MULTIDIMENSIONNELLES	<ul style="list-style-type: none"> - Recueil des besoins, attentes, souhaits des personnes et aidants. - Analyse pluridisciplinaire de la situation. - Evaluation par domaine. - Synthèse de l'évaluation. - Présentation en commission. - Informations, orientation, notification. 	<i>1 évaluation = 3 jours</i>	12
INTERVENTIONS A DOMICILE	<ul style="list-style-type: none"> - Construction du projet personnalisé à domicile - Répit des aidants à domicile - Accompagnement médical (rdv...) - Accompagnement aux soins d'hygiène et de confort - Temps d'activité éducatives 	<i>Extraction du nombre de séances/jours dans le planning</i>	239

Quelques constats

- La **coordination renforcée et multidimensionnelle** est nécessaire pour accompagner les situations complexes au domicile.
- **La personnalisation et l'articulation de plusieurs modes de réponses** est un véritable levier pour le maintien à domicile des personnes présentant un grand handicap (MAT/ DASMO, accompagnement de l'urgence, plan combinés...)
- Les acteurs du milieu ordinaire nécessitent d'être **soutenus par des professionnels ressources** dans la mise en œuvre du projet de vie à domicile.
- **Le profil des personnes accompagnées est diversifié** : des besoins sont repérés dans le cadre du maintien à domicile des personnes présentant une cérébrolésion, en situation de pluri-handicap, ou présentant des troubles du spectre autistiques. Les personnes accompagnées disposent en majorité de la double notification MAS/FAM

Satisfaction des bénéficiaires

La satisfaction des partenaires et des familles a été évaluée par une enquête de satisfaction.

Concernant les partenaires :

- L'enquête révèle un travail collaboratif de qualité avec les partenaires intervenant au domicile
- Un accueil, une écoute et disponibilité de l'équipe satisfaisant
- Un service reconnu particulièrement pour **le soutien/appui technique** apporté et **le relais proposé dans l'accompagnement**
- Un service néanmoins insuffisamment identifié sur son territoire et une communication sur les missions à développer.

Concernant les familles :

- L'enquête révèle la satisfaction totale des familles sur la diversité des services proposés et la prise en considération des demandes et celles des proches.
- La majorité des personnes accompagnées par le DASMO bénéficie d'un accompagnement combiné avec un autre service de la plateforme de l'établissement (AJ, ATJ, AJP)
- Le service est mobilisé par les familles et proches principalement pour l'accompagnement éducatif proposé, la coordination des soins et la coordination administrative du parcours de vie à domicile.
- Les personnes accompagnées et leurs familles se sentent écoutées, conseillées et respectées dans le cadre de leur vie privée.
- Une piste d'amélioration déjà identifiée en 2021 concerne l'information, la communication et la diffusion des outils de la loi 2002-2

Feuille de route 2023

A la MAS de Croisilles, le principal chantier qui sera amorcé est celui de la réécriture du projet d'établissement 2023-2027. Pour mener à bien ce projet, des comités de pilotage et des groupes de travail pluriprofessionnels vont être organisés. Les jalons du projet sont les suivants :

- Recueil de matériaux : entre octobre 2022 et juin 2023
- Rédaction du projet : entre août 2023 et octobre 2023
- Validation du projet : entre novembre et décembre 2023

Les autres chantiers à poursuivre au sein de la MAS sont les suivants :

- Le projet personnalisé
- Le planning d'activité
- La révision des outils loi 2022-2
- La communication alternative et le FALC dans la perspective de l'autodétermination
- Le parcours comprenant : le processus d'admission, l'accompagnement à la fin de vie aux soins palliatifs, le déploiement du DUERP dans l'outil FUSION, l'actualisation du plan bleu et des documents associés et l'accélération du virage numérique en santé
- Projet ESMS numérique/dossier unique/place de l'utilisateur et de son représentant

Fonctions supports du siège associatif

Afin d'assurer les missions fédérative et gestionnaire, l'Udapei 62 s'appuie sur l'équipe du siège associatif.

Equipe de petite taille, mais solidaire et soudée, elle a le souci de maintenir la sécurité et la qualité de l'accueil et de l'accompagnement tant à l'échelle du mouvement qu'à celle de ses établissements.

C'est toujours ce souci de répondre aux besoins gestionnaires, tout en veillant à l'information et les échanges avec les équipes des Apei qui définit la spécificité de l'action du siège de l'Udapei 62.

Afin d'animer les 2 missions de l'Udapei 62, la Direction Générale organise 2 instances de travail distinctes :

- ✓ Un **Comité de direction mensuel** avec les équipes de direction des établissements et les fonctions-supports du siège (RH, RAF, Qualité) afin de favoriser la réflexion collective et partager les décisions et pratiques. Ces réunions permettent également de suivre et d'orienter l'organisation des deux établissements, de mutualiser et harmoniser ce qui nécessite de l'être, et d'assurer le développement des projets.
- ✓ Une **réunion « Fédération »**, qui prépare et coordonne les actions liées à la mission fédérative, ainsi qu'à la vie quotidienne de l'équipe du siège associatif.

Accueil et secrétariat de direction

Une organisation fédérative nécessite un suivi quotidien et une animation réactive et attentive à l'information de tous.

L'Udapei 62 peut s'appuyer sur un binôme de Secrétariat de Direction et Accueil administratif investi et soucieux de la bonne tenue des plannings, de l'organisation des chantiers généraux et des chantiers en cours.

Contrôle et suivi en matière de gestion

La taille et l'équilibre précaire de notre contractualisation avec l'Etat impose un suivi Administratif rigoureux, en capacité d'intégrer les évolutions réglementaires, et d'anticiper les risques.

Sur le volet fédératif, il s'agit d'optimiser la marge de manœuvre de l'équipe au regard des moyens disponibles.

Sur la partie Siège, à noter :

- Progression du montant des contributions sur l'année 2022 de l'ordre de 7k€
- Progression du dispositif DEA géré par l'Udapei 62 avec l'arrivée d'un second salarié.
- Mise à disposition de la direction générale à l'Apei de Béthune dans le cadre d'un intérim qui ont apporté un financement complémentaire.

Mission gestionnaire

Sur le volet gestionnaire : l'analyse financière et le dialogue de gestion ont permis un passage en CPOM sur une base plus acceptable, même si le financement des MAS reste inférieur à la moyenne nationale (coût à la place).

L'année 2022 correspond à la troisième année du Contrat Pluriannuel d'Objectifs et de Moyens (CPOM).

Les établissements ont bénéficié d'un taux d'actualisation de 0.46% de leur dotation reconductible, de 0.61% pour couvrir l'inflation et de 1.28% pour couvrir le point d'indice (qui a fortement progressé au 1^{er} juillet 2022).

Ont été perçus les financements Ségur / Laforcade (pour la liste 1 en année complète et pour la liste 2 et les médecins au prorata de 9 mois sur 12) d'un montant global de 708k€.

- **L'analyse du financement de cette mesure met en exergue un reste à charge de cette mesure de 22%, soit environ 199k€.**

Enfin, à souligner la réception des financements pérennes pour la constitution et le fonctionnement à la Communauté 360 du 62, à hauteur de 149k€ (somme en totalité dédiée à la C360)

Les établissements ont bénéficié de crédits non reconductibles (CNR) par l'ARS à hauteur de 16.5k pour la gratification des stagiaires, de 123k€ pour couvrir les charges liées au transport en accueil de jour, de 12.5k€ à titre d'avance de trésorerie pour le versement du CTI (Laforcade) sur le mois de janvier 2023, de 18.5k€ pour le montage d'un projet de cuisine centrale sur Croisilles (AMI Efficience) et enfin de 367.5k€ pour la constitution d'une enveloppe pour les situations critiques et complexes dans le cadre du dispositif communauté territoriale 360.

Les investissements de l'année 2022 sont à hauteur de 199k€ répartis à hauteur de 66k€ pour la MAS d'Eperlecques, 123k€ pour la MAS de Croisilles et 10k€ pour le siège.

Ressources humaines : des professionnels et une organisation au service d'un accompagnement de qualité

Les effectifs RH

Au 31/12/2022, 191 professionnels étaient salariés de l'Udapei 62.

- 10 salariés au siège associatif
- 181 salariés dans les 2 MAS

20 salariés se sont vus proposer un contrat à durée indéterminée au terme de leur Contrat à Durée Déterminée sur les 34 recrutements effectués en 2022.

L'Udapei 62 enregistrons **15 démissions** en 2022 sur 26 départs.

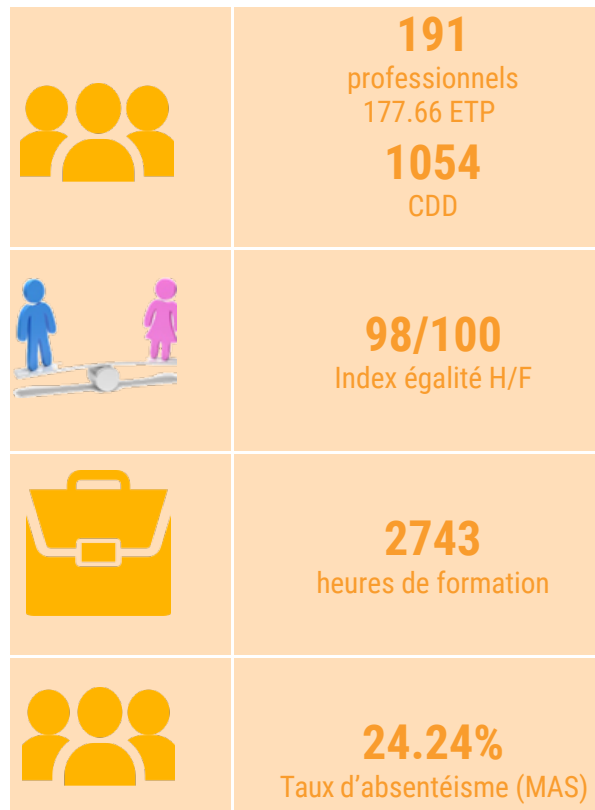
Des salariés sont majoritairement des femmes ; elles représentent 86,31 % des CDI.

A noter que **81,66 %** du personnel est représenté par les professions paramédicales et éducatives (contre 83,25% en 2021).

1054 CDD ont été établis en 2022 pour faire face à l'absentéisme des salariés (notamment pour maladie, congés, formation,...) contre 722 en 2021 et 574 CDD en 2020 **soit près du double depuis le début de la crise sanitaire !**

Cette forte augmentation du nombre de CDD est en adéquation avec le taux d'absentéisme en très forte croissance pour 2022 : beaucoup de professionnels ont été impactés par une grande fatigue liée au contexte Covid qui dure depuis mars 2020, mais surtout aux fortes tensions RH liées aux difficultés de recrutement.

L'Udapei 62 compte, en 2022, un total de **12725 jours** d'absences pour maladie, accident de travail, maternité,...contre 9060 jours en 2021.



Versement d'une prime exceptionnelle pour les « oubliés du Ségur »

Afin de compenser l'inéquité de l'accord national Ségur du 02 mai 2022, relatif à la mise en place du complément de rémunération uniquement pour les personnels socio-éducatifs, l'Udapei 62, via son Conseil d'Administration, a décidé d'accorder une prime exceptionnelle compensatoire d'un montant 714€ (correspondant à 3 fois le montant mensuel de l'indemnité mensuelle « métiers socio-éducatifs » et proratisé à l'ETP), au bénéfice des salariés « oubliés du Ségur ».

Expérimentation : une prime de présence individuelle

Confrontée à une pénurie sans précédent de personnel durant la crise sanitaire, mais aussi dans la perspective d'une pénurie qui perdurait, l'Udapei 62 a mis en place un plan d'action RH. Dans ce cadre, l'une des actions consiste à expérimenter, en lien étroit avec le CSE, une prime de présence individuelle, pour valoriser la présence régulière des salariés et limiter les effets de l'absentéisme sur l'organisation interne et l'accompagnement des personnes accueillies (gestion des remplacements, nombre de contrats courts, coût du maintien de salaire...).

Le montant de la prime annuelle de présence est fixé à 250€ bruts pour un salarié à temps plein et proratisé à l'ETP. Le montant est dégressif en fonction des absences constatés sur la période de référence. Cette prime sera versée sur le mois de juin N+1.

Formation

L'Udapei 62 s'inscrit dans une politique de formation dynamique destinée à faire bénéficier aux professionnels de formations permettant le développement des compétences voire la qualification qui sont des leviers forts en termes de motivation pour les professionnels.

Elle a dispensé **2743 heures de formations** en 2022, essentiellement collectives, afin de former un plus grand nombre de salariés et d'optimiser le budget de formation tout en ayant des formations adaptées au terrain.

Le budget formation pour 2022 s'élève à 59329€uros (analyse de pratiques inclus).

En 2022, il a été compliqué de programmer les formations collectives en intra, par manque de disponibilités des formateurs. En effet, beaucoup de formations ont été annulées pendant la période de COVID et ont dû être reprogrammées sur l'année 2022.

Le reliquat du budget prévisionnel prévu pour 2022 sera réinjecté sur l'année 2023.

Le siège

Pour le siège, il s'agit de développer l'expertise dans les champs des compétences des professionnels (ressources humaines, finances, projets, qualité...) ainsi que l'outil informatique pour une optimisation de l'outil en place pour les communications (Adobe In Design...).

Pour les MAS

MAS d'Eperlecques :

Les axes fixés 2022 :

- ✓ S'appropriier les particularités spécifiques du fonctionnement de la personne autiste / TSA : mieux évaluer la communication pour mieux agir,...
- ✓ La promotion de la bienveillance et la prévention de la maltraitance
- ✓ L'humanité
- ✓ Prendre en compte le vieillissement des personnes accueillies
- ✓ Le snoezelen, la sophrologie
- ✓ Développer une présence de sauveteurs secouristes du travail et favoriser la formation incendie en interne
- ✓ Déterminer et proposer des améliorations pour aménager son poste de travail : gestes et postures
- ✓ Connaissances de base et pratiques en informatique et cyber vigilance
- ✓ Formation au tutorat des stagiaires...

MAS de Croisilles :

- ✓ Contribuer à l'amélioration de la relation entre professionnels et résidents
- ✓ Contribuer à l'implication des professionnels dans la sécurité des personnes et des biens ainsi que dans la gestion des risques
- ✓ Contribuer à la formation professionnelle

Expérimentation RH : AFEST (Action de Formation En Situation de Travail)

En 2022, l'Udapei 62 a engagé ses 2 MAS dans un processus d'AFEST accompagné par le consultant Patch et Match et financé par l'OPCO Santé.

L'AFEST est la formation d'un collaborateur sur le poste de travail. Elle est encadrée par un formateur-tuteur, lui-même salarié de la structure et expert du poste de travail. Elle utilise donc les activités de travail comme levier de développement des compétences.

L'AFEST est constituée par une alternance de deux séquences :

- De mises en situation de travail organisées à des fins d'apprentissage
- De ruptures avec le cours de l'activité productive – dites réflexives – pour analyser ce qui a été mis en œuvre par l'apprenant

Le sujet retenu pour cette AFEST est celui des « *Mobilisations/transferts des personnes accueillies, par une bonne utilisation des équipements* ». En effet, nous avons relevé la nécessité pour les nouveaux salariés et les stagiaires de pouvoir disposer dès la phase d'accueil et d'intégration de préconisations sur certains domaines de l'accompagnement, par leurs pairs, afin de sécuriser les personnes accompagnées mais également les accompagnants de proximité...

Baromètre Santé au Travail

Favoriser le bien-être des collaborateurs au sein de nos associations est une préoccupation forte à l'Udapei 62. A ce titre, nous avons à cœur de donner à chaque collaborateur les clés pour préserver sa santé et son bien-être au travail.

L'Udapei 62 a proposé aux salariés de faire le point sur leur santé et leur bien-être avec un questionnaire en ligne. Ce questionnaire est proposé par le partenaire Goalmap, jeune entreprise spécialisée en la matière. A l'issue du questionnaire, chaque salarié aura accès à son bilan individuel avec ses scores sommeil, nutrition, activité physique, gestion du stress, qualité de vie au travail... comparés à un benchmark national.

Les réponses seront par ailleurs analysées de manière globale pour en retirer des pistes collectives d'améliorations à mettre en œuvre sur l'année 2023 et notamment par le biais d'ateliers de yoga, de gym du dos, gestion du stress,...

Comité Social et Economique (CSE)

L'ordonnance N°2017-1387 impose la mise en place d'un Comité Social et Economique (C.S.E) dans les entreprises d'au moins 11 salariés. Le CSE est composé initialement de 8 membres titulaires et 8 membres suppléants. Au 31/12/2022, pour cause de départ, 3 postes de titulaire et 8 postes de suppléant sont vacants

Lors de la mise en place du CSE, il a été proposé d'organiser 1 réunion par mois en formation CSE et 1 réunion trimestrielle pour traiter les sujets relatifs à la Santé, à la Sécurité et aux conditions de Travail.

Les sujets abordés étant, notamment, des informations et consultations obligatoires : présentation du CPOM, vote des budgets prévisionnels et comptes associatifs, plan de développement de compétences des professionnels, Index égalité hommes femmes...

Afin de respecter les obligations législatives, l'Udapei 62 met à disposition des représentants du personnel la BDES (Base de Données Economiques et Sociales) via une plateforme On Line hébergée par Tissot.

En 2022, le CSE a été plus particulièrement mobilisé sur le suivi de la crise sanitaire, le plan RH face à la pénurie de personnel, la pédagogie sur le Ségur de la santé/les exclus du Ségur, la RGPD, l'accord sur la prime de présence, la reprise des activités ordinaires suite au COVID, et les inspections SSCT (thème des archives).

Qualité et gestion des risques

En 2022, le service qualité a poursuivi la mission d'amélioration continue de la qualité, de la sécurité des soins et de l'accompagnement, en coopération avec les équipes de terrain et au service des résidents des Maisons d'Accueil Spécialisées de Croisilles et d'Eperlecques.

Des instances communes

Pilotée à l'échelle associative, la démarche qualité-gestion des risques a été mise en œuvre autour d'instances communes :

- > Un COPIL Qualité Bientraitance Associatif (CQBA) annuel, définissant les grands axes de la politique Qualité- Bientraitance de l'année à venir : janvier 2022
- > Des Comités Qualité-Bientraitance (CQB) trimestriels, mettant en œuvre au sein des établissements la démarche définie en CQBA dans chaque établissement
- > Des groupes de travail permettant la mise en œuvre des actions définies en CQB et de travailler sur des thématiques prédéfinies.

En 2023, ces instances vont faire l'objet d'un temps de réflexion et d'échanges commun entre les Directeurs et la nouvelle Responsable Qualité de l'Udapei 62, dont l'objectif est de déterminer le périmètre et les sujets à aborder dans chacune d'entre elles.

Des sujets associatifs communs

Covid-19

L'année 2022 a de nouveau été ponctuée par des périodes de regain épidémique. Les virus saisonniers (grippe, gastro-entérite...) ont également impacté le fonctionnement des MAS.

Le protocole associatif a connu plusieurs remaniements suite aux différentes annonces gouvernementales. A chaque modification, le protocole a été retravaillé en Commission Santé, Sécurité et Conditions de Travail et validé par la Direction Générale.

RGPD

Depuis 2020, l'Udapei 62 a entamé, avec les Apei du Pas-de-Calais, une démarche de mise en conformité au Règlement Général sur la Protection des Données, en partageant une mission commune animée par le cabinet Extern DPO.

Selon le guide de la CNIL d'Autoévaluation de maturité en gestion de la protection des données, **l'Udapei, sur son volet gestionnaire, a atteint un degré de maturité de l'ordre de 55-60%.**

- > En 2023, l'Udapei 62 travaillera principalement sur les Analyses d'impact sur la Protection des Données (AIPD), qui permettent d'identifier, analyser et limiter les risques liés aux activités de traitement des données.

La mise en place de la stratégie RGPD se poursuivra également sur le volet Salariés et partenaires.

Enfin, il s'agira en 2023, de finaliser le document « Politique RGPD » qui formalise, à l'échelle associative, la dynamique enclenchée.

Gestion des événements indésirables

Les MAS conduisent une démarche responsable et transparente d'analyse des événements indésirables et des événements indésirables graves.

Les événements sont tracés, traités et analysés sur le logiciel FUSION. Des actions correctives sont établies en réunion d'équipe ou en cellule de crise selon la gravité des événements.

Tous les événements indésirables graves sont transmis au siège de l'Udapei 62 et font l'objet d'un échange sur la conduite à tenir. En fonction de la nature et de la gravité, les événements correspondants sont transmis aux autorités compétentes (plateforme ARS.)

Au total, 134 fiches événements indésirables ont été enregistrées à la MAS d'Eperlecques et 155 fiches à la MAS de Croisilles.

Ce volet reste un volet en veille permanente. Il est également traité dans les groupes Qualité de travail animés par l'Udapei 62 à l'échelle départementale.

Gestion des réseaux et Sécurité Informatique

Les enjeux liés à la numérisation de l'activité ainsi que les impacts liés à cette numérisation qui traverse l'activité médicosociale : sécurisation des données, organisation technique et matérielle, coûts associés, accès aux droits des salariés et des personnes...

Les actions menées en 2022 :

- ✓ L'Udapei 62 a amélioré la qualité et la taille de son réseau pour répondre aux besoins, mais aussi aux demandes croissantes des résidents de MAS pour un accès individuel à internet.
- ✓ Un **Comité de Pilotage Informatique associatif** a été mis en place. Composé de référents du siège et des directions des MAS, il doit analyser les enjeux, construire la stratégie et préparer les décisions.
- ✓ Dans le cadre de la « feuille de route numérique des ESMS » et comme cité plus haut, l'Udapei 62 a également intégré, en tant qu'organisme gestionnaire le projet « **ESMS numérique** » financé par l'Etat ; une grappe d'organismes composée de l'Afapei du Calais, du GAM, de l'Apei de Lens et environs et de l'Apei d'Hénin-Carvin, sera accompagnée en 2023/2024 pour mettre en place le volet « Dossier médical partagé » et son interopérabilité.

Mise en œuvre de la politique de communication interne et externe

L'Udapei 62 dispose pour sa communication interne et externe, d'un compte twitter, facebook, LinkedIn, d'un **site internet** et d'une chaîne Youtube.

Ceux-ci sont régulièrement alimentés par l'actualité locale, départementale, régionale et nationale.

L'Udapei 62 cherche à optimiser la communication constante au sein du mouvement et à promouvoir les actions du mouvement parental dans toutes ses composantes.

Chantier pour 2023 :

- Renforcer les compétences pour adapter et promouvoir la communication en FALC.





 **Udapei 62**
Les Papillons Blancs

1216, rue Delbecque - 62660 BEUVRY
Tél. : 03 21 68 38 38
siege.ud@udapei62.fr
www.udapei62.fr